



ASTILLERO



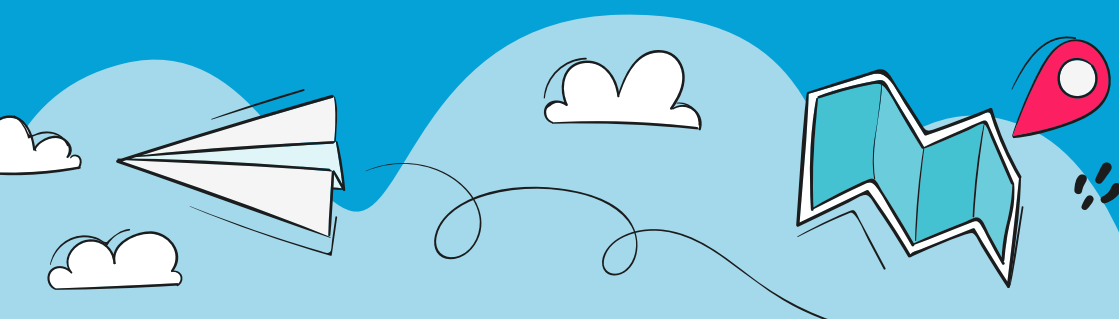
GUÍA TURÍSTICA



ASTILLERO
Donde quieres estar



GUARNIZO
Donde quieres estar





Edita: Ayuntamiento de Astillero
Diseño y maquetación: Camus Impresores
Imprime: Todoprint Digital
D.L.: SA 58-2024



Javier Fernández Soberón
Alcalde del Ayuntamiento de Astillero

Querido visitante, querido vecino:

Te doy la bienvenida a nuestro municipio. Enclavado en la costa norte de España, Astillero es un tesoro que cautiva con su rica historia, impresionante vida, ocio y escenarios naturales incomparables.

Esta guía que tienes en tus manos pretende ser una herramienta que te guíe en tu visita a nuestro municipio y que te impulse a descubrir paisajes únicos como los de nuestras Marismas o la Cantábrica, los monumentos que se reparten por cada rincón y la gastronomía local que despertará todos tus sentidos.

Nuestro municipio cuenta con un destacado patrimonio material, representado por la majestuosidad de la Iglesia de San José y la Casa Consistorial, que narran siglos de tradición y cultura. Te invitamos a explorar nuestras calles y sumergirte en una atmósfera única, donde cada rincón cuenta una historia fascinante.

Espero que disfrutes de tu visita a Astillero y que, al finalizarla, te invadan las ganas de regresar. Te esperaremos con los brazos abiertos.



LACANAU
MARSEILLE
101 8377000



Elena García Fernández
Concejala de Turismo, Patrimonio,
Promoción del Municipio
y de la Historia Local

Estimados vecinos y visitantes:

Bienvenidos a Astillero, un lugar donde la historia, la arquitectura y la oferta turística se entrelazan para ofrecer una experiencia inolvidable.

Astillero, con su riqueza monumental y arquitectónica, se erige como un testimonio vivo de siglos de historia que se refleja en cada rincón. El imponente patrimonio cultural cuenta historias silenciosas y, en cada paso que deis, os llevará a descubrir la esencia de nuestro pueblo.

Pero Astillero no es solo historia, es un lugar lleno de vida y actividades para disfrutar en familia, con amigos o en soledad. Los innumerables parques infantiles hacen que sea un lugar ideal para visitar con niños, o la extensa red de carriles bici hace las delicias de los amantes de las dos ruedas.

Os animo a explorar cada rincón de Astillero, a sumergeros en sus encantos y a disfrutar de la hospitalidad de nuestros vecinos. Estamos seguros de que vuestra visita será el inicio de una relación duradera con este hermoso pueblo.

Que disfrutéis de vuestra estancia en Astillero.

**¡Astillero
te da
la bienvenida!**



Lo primero que queremos hacer es darles una cálida bienvenida a nuestro municipio, un municipio lleno de historia, belleza y gente maravillosa.





El territorio que ocupa el término municipal de Astillero surgió de una pequeña península alargada, rodeada de rías, canales y marismas. Nuestra historia como asentamiento de población se remonta a mucho tiempo atrás, el lugar de Guarnizo estuvo habitado desde la más remota antigüedad. Los celtas y más tarde los romanos, también estuvieron presentes en estas tierras, atraídos por el mineral del hierro de las minas cercanas a Peña Cabarga. Es en el centro de esta península, donde

aparece ya en la Alta Edad Media, el Santuario de Muslera, a cuyo abrigo se asentaron los primeros habitantes que formaron el Concejo de Guarnizo, del que se tiene conocimiento en el siglo XIV.

Desde antaño, Guarnizo fue un lugar idóneo para la reparación y construcción de naves, por lo que no es de extrañar que en el siglo XVI Felipe II encargara a Cristóbal de Barros la construcción de una serie de nueve galeones para la defensa de las Indias, considerados como los primeros galeones oceánicos de guerra que han existido. Éste propuso para su construcción “esta canal que llaman de Solía y Guarnizo”, por la riqueza, tanto en calidad como en cantidad, de la madera existente en la zona y por las ventajas del calado de la canal de Guarnizo para la botadura y amarre de los galeones. Además este enclave

ofrecía una protección natural contra los vientos, temporales y posibles ataques por mar al estar situado al fondo de la Bahía de Santander. Así surgió el Real Astillero de Guarnizo.

Durante los dos siglos siguientes, en total se botaron más de cien grandes buques para la Armada y otros muchos para particulares. A comienzos del siglo XVIII, a las gradas de Potrañes dedicadas a la construcción de fragatas se añadieron otras gradas nuevas en la zona de La Planchada dedicadas a la construcción de navíos con el fin de evitar los problemas de calado en la Ría de Solía, sitio elegido por Antonio Gaztañeta e Iturrizalza en nombre del rey Felipe V. Las construcciones propias del astillero y los trabajadores que vinieron al mismo, dieron lugar a un incipiente núcleo de población conocido como Nueva Población de Astillero. La actividad culminó el último tercio del siglo XVIII, aunque con altibajos y siguió la actividad constructora que definitivamente culminó en el 27 de noviembre de 1871 con la botadura de la fragata "Don Juan".

La construcción naval fue evolucionando con los Talleres de Bernardo Lavín, fundados en 1913, que darían paso, a lo largo de los años, a los Astilleros de Santander S.A.

Es en el año 1793 cuando la población de Astillero deja de depender de la jurisdicción de la Marina y en 1800 se constituyó en Ayuntamiento, aunque

no fue hasta 1871 cuando Guarnizo, que hasta entonces dependía del Real Valle de Camargo, fue segregado de este último, incorporándose definitivamente al Ayuntamiento de Astillero.

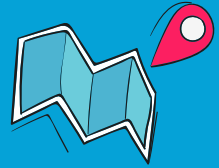
Desde finales del siglo XIX, el municipio orienta su actividad a una clara función industrial con la inauguración en 1881 de la fábrica de refinación de petróleo "La Cantábrica", diez años después, en terrenos anexos, se construyó otra para el mismo fin, que convirtieron una amplia zona del este de Astillero en industrial. Ambas fábricas se fusionaron con el nombre de "Desmarais Hnos." hasta que, en 1927, CAMPSA se hizo cargo de ellas, funcionando hasta la década de los sesenta, fecha en que cerraron sus instalaciones.

En la última década del siglo XIX, se produce un auge de la industria minera con la llegada de los ingleses, especialmente John MacLennan, promotor de la construcción del Cargadero de Orconera o Puente de los Ingleses. En 1901 se consolida la presencia de Orconera Iron Ore Limited en la industria minera, manteniendo su actividad hasta los años 60. En el siglo XX se produce la mayor transformación gracias al crecimiento social, urbanístico y económico de nuestro municipio.

A lo largo de esta guía se muestran edificios, monumentos emblemáticos y lugares que son vestigios de nuestra historia de este municipio durante los últimos siglos.

VISITAR

Astillero cuenta con numerosos ejemplos de arquitectura religiosa, civil e industrial, todo un paseo arquitectónico con un patrimonio único.



ARQUITECTURA CIVIL



Casa Consistorial

C/ San José, 10

En enero de 1881 se inauguró la casa consistorial del ayuntamiento de Astillero, construido sobre el solar del viejo almacén de la plaza. Está ubicado en la calle principal de Astillero que es la calle San José. Tiene una construcción central y dos edificaciones laterales, en estas, se ubicaban las escuelas de niños y niñas, hasta 1935. Entre 1951 y 1980 estuvo también la biblioteca municipal.

La parte central del edificio se destinó al ayuntamiento. Este edificio es una mezcla de estilos arquitectónicos, muy frecuente en las construcciones públicas en esa época. En 1999, la fachada fue decorada con motivos florales e imágenes que hacen referencia a la actividad minera e industrial de Astillero en los siglos XVIII y XIX.



Mercado de Abastos

C/ Plaza de Abastos, s/n

El edificio actual del Mercado de abastos es de 1915, obra del arquitecto Eloy Martínez del Valle. Se construyó en el mismo lugar que el anterior edificio de 1889 y donde se venía celebrando el mercado semanal desde tiempo inmemorial. Este edificio del Mercado a lo largo de los primeros años fue el lugar elegido por los astillerenses para bailes, conciertos o mítines. En la actualidad está en proceso de transformación como lugar de ocio.



La Fuentuca

Parque de La Planchada

Este manantial fue objeto de un esmerado estudio en 1769, pero la construcción de la fuente de piedra data de 1793, fecha que aparece en su frontispicio junto a las iniciales "A.B.D.P.", a las que la tradición popular da el significado de "Agua Beber, Después Pasear".

En el siglo XIX estos manantiales gozaron de gran prestigio en toda España por sus propiedades curativas. Para disfrutar de las aguas del manantial de La Planchada, se desplazaban hasta aquí numerosas personas, lo que convirtió el Astillero de Guarnizo en lugar de recreo y veraneo de gentes ilustres que llevó a la construcción hoteles y suntuosas mansiones del pueblo.

Las obras de la autovía cortaron definitivamente el manantial. La fuente fue restaurada recientemente y reubicada cerca de su primitivo emplazamiento, como recuerdo del destacado papel que tuvo para esta población.



Casa de Cultura la Fondona

C/ Fernández Hontoria, 1

En 1878 se inauguró la denominada Fonda de los Vapores, frente al muelle de los vapores Corconeras que hacían el tráfico entre Santander y Astillero. Conocido popularmente como La Fondona, daba alojamiento a las personas que venían hasta Astillero a disfrutar de los baños del verano, funcionando además como centro de ocio y recreo de los visitantes.

En su construcción se utilizó, para las vigas de su estructura metálica, los materiales procedentes del naufragio, en agosto de 1873, del buque a vapor "Cid", que se hundió en la Bahía de Santander.

En el año 1984 fue rehabilitado por el Ayuntamiento y convertido en Casa de Cultura, albergando en la actualidad la Biblioteca Municipal "Miguel Artigas" y, tras una nueva reforma en el año 2001, otros servicios culturales y juveniles.



CASONAS MONTAÑESAS



Casona de Subiejas o De la Fuente

C/ Herminio Fernández Caballero, 35A
Guarnizo

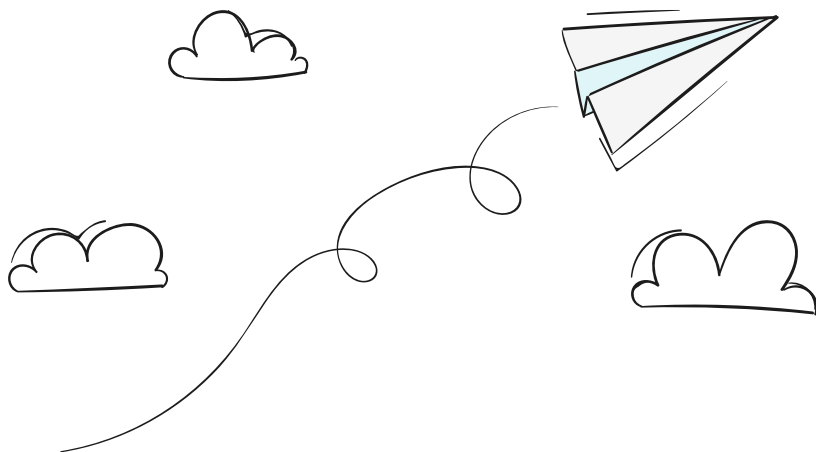
Es el edificio conservado más antiguo de Astillero. Construido en mampostería y sillería con una amplia balconada de madera, en el S. XVIII, por Sebastián de la Fuente y la Serna. En uno de los laterales se puede ver en piedra el escudo familiar.



Villa Rosario

C/ Juenga, 1. Guarnizo

“Villa Rosario” es más conocida popularmente como la casa de “la Generala”. Construida a mediados del siglo XIX de estilo neoclásico. El elemento más importante de este edificio está en el frontón de la fachada, un reloj de inspiración barroca flanqueado por un par de cañones y rematado por un frontón triangular partido con motivos bélicos, incorporado en la reforma que se hizo de 1871, al comprarla el general Emilio Calleja





Finca Juenga

C/ Juenga, 10. Guarnizo

En el barrio del mismo nombre en Guarnizo encontramos esta enorme propiedad con parque y casona palacio, actualmente dedicada a la cría caballar. Una construcción de planta rectangular de tres alturas cuya tipología arquitectónica corresponde al siglo XIX.



Quinta Eloísa

C/ Bernardo Lavín, 32C

Este bello edificio fue diseñado por el arquitecto Javier González de Riancho, con criterios marcadamente regionalistas, por encargo de Casimiro Tijero. Inaugurado en el año 1923. Destaca su torre cuadrada y sus miradores, balcones y buhardillas de estilo montañés.



Residencia de los intendentes del Real Astillero de Guarnizo

C/ Fernández Escárzaga, s/n

Este edificio de planta cuadrangular, adosado al ábside de la iglesia de Nuestra Señora de Muslera, que data probablemente de los años finales del siglo XVII, sirvió como alojamiento de los intendentes del Real Astillero de Guarnizo.

En 1748 se construyó un tercer cuerpo con las mismas características del primero, adosado al anterior edificio, hasta alcanzar la simetría que hoy muestra su planta. En este edificio se instaló entre 1948 y 1968 el Museo Naval de Guarnizo, cuyas piezas fueron finalmente trasladadas al actual Museo Marítimo del Cantábrico, en Santander.



ARQUITECTURA RELIGIOSA



Iglesia de San José

C/ San José, 1

Originalmente fue una pequeña capilla para los servicios religiosos del Real Astillero de Guarnizo. A lo largo del siglo XVIII con el crecimiento de la población sufrió varias ampliaciones, que con el tiempo resultaron insuficientes, por lo que, en 1947, se derribó y, dos años después, se inauguró el actual templo en el mismo lugar.

Situada en la parte alta del municipio, esta iglesia es de estilo neoclásico con tres naves, techo de estilo mudéjar, dos torres, una circular en la cabecera y otra a los pies con doble campanario. Destaca en el interior el retablo de la Virgen del Rosario con el Niño, una imagen de Santa Bárbara y la imagen del Cristo yacente.

Desde el 30 de julio de 1947, San José es patrón de nuestro municipio.



Iglesia de Nuestra Señora de Muslera

C/ Pedro Fernández Escárcaga, s/n

Sobre el origen de la iglesia de Ntra. Sra. de Muslera existen referencias desde el año 857, en el testamento de Ordoño I. Posteriormente, en 1068, tenemos de nuevo noticias escritas de su existencia. A lo largo del siglo XV pasó a depender de los monjes jerónimos del monasterio de Santa Catalina del Monte Corbán. Los jerónimos de Corbán ampliaron el templo en altura empleando un estilo gótico tardío y dejando tallas de la rueda de Santa Catalina en los capiteles. En el siglo XVII con la creación del astillero y el aumento de población se realizó una nueva ampliación, esta vez de la nave central. A esta época corresponde el retablo renacentista que queda actualmente. A las viviendas adosadas en el lado norte, probablemente para los frailes, se añadió en el siglo XVIII la construcción anexa de la casa de los intendentes del astillero. Estos dos añadidos albergaron el Museo del Real Astillero de Guarnizo en 1948 y, una vez abandonado este, se adaptó en los últimos años como albergue de peregrinos.

En actas notariales del monasterio de Corbán se recoge la leyenda de la aparición milagrosa de la imagen de la virgen de N^a S^a de Muslera, flotando en una rama de roble en la ría de Astillero.

La imagen original de factura románica, realizada entre los siglos XII y XIII, ha llegado a nosotros bastante retocada.

Desde el 30 de julio de 1947 Nuestra Señora de Muslera es patrona del municipio.



Ermita de Nuestra Señora de los Remedios

C/ Herminio Fernández Caballero, 75
Guarnizo

Esta ermita ha sufrido diversas modificaciones desde su probable construcción en el siglo XII. En el siglo XVII, dado su precario estado, se contrató su reedificación y lo mismo sucede en el año 1768, que fue por completo reedificada. Uno de los retablos del siglo XVIII de la iglesia de Muslera fue trasladado a esta ermita.

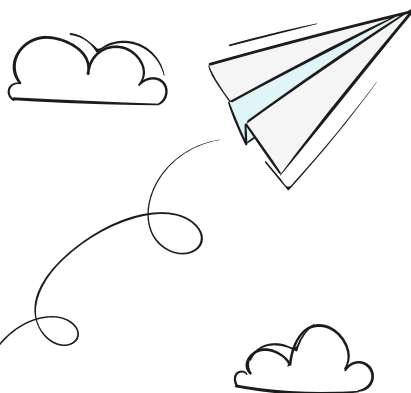
Desde entonces ha experimentado varios añadidos que alteraron incluso su concepción arquitectónica original, como fue el traslado a mediados del siglo XX de la espadaña de la parte oeste al este de la ermita. En 1999, gracias a un Plan de Rehabilitación del Patrimonio Artístico Local, ha vuelto a su emplazamiento primitivo. En estos trabajos de restauración se descubrieron unas pinturas sobre las bóvedas de la ermita que pueden datar del siglo XVIII, además de producirse el hallazgo de tres ventanas y una puerta que fueron restauradas y rehabilitadas



Iglesia del Pilar

C/ Los Mozos, 28

El día 10 de mayo de 1945 se inauguró esta Iglesia, siendo párroco de Guarnizo D. Herminio Fernández Caballero, con el fin de que los vecinos que residían muy alejados de N^a Señora de Muslera pudieran acudir más fácilmente al culto religioso. Con el tiempo, la primitiva capilla tuvo que ser ampliada y en el año 1995 se le añadió un tercer cuerpo a los dos de la primera obra, tal como se observa en la actualidad.



PATRIMONIO INDUSTRIAL



Cargadero de Orconera o “Puente de los Ingleses”

El cargadero de mineral de Orconera, conocido popularmente como “Puente de los Ingleses”, fue construido por el empresario minero D. José Mac Lennan entre 1891 y 1893. La sociedad británica Orconera Iron Ore lo compró en 1896 y estuvo en funcionamiento hasta 1986. Originalmente tenía seis apoyos de hierro con cruces de San Andrés y uno primero de mampostería sobre la costa, soportando una estructura metálica de acero de 78 m. de longitud.

A través de este cargadero era embarcado gran parte del mineral de hierro extraído en las minas de la Sierra de Cabarga, con destino a los puertos del norte de Europa. Recortado y Rehabilitado a partir de 1996, ha permanecido como el testigo mejor conservado de la importante de industria minera en la Bahía de Santander (siglos XIX y XX) por ello, ha sido declarado por el Gobierno de Cantabria Bien de Interés Local en el año 2013.



Electra de Viesgo

La construcción de esta central eléctrica, comenzada en 1909, se debió a la iniciativa de la Sociedad Hidroeléctrica Ibérica, con el objeto de tratar en ella la energía generada en sus instalaciones del salto del río Urdón, afluente del Deva, y emplearla en dar servicio a las empresas mineras existentes en esta zona, interesadas en sustituir sus equipos a vapor por moderna maquinaria eléctrica. Sin embargo, antes de concluir su construcción, el edificio fue adquirido por la sociedad Electra de Viesgo, de capital cántabro y vizcaíno, que la puso en funcionamiento en 1911.

La obra, por el predominio de la línea recta y su combinación del hierro, el ladrillo y el cristal, es un magnífico ejemplo de arquitectura industrial inspirada en el modernismo catalán.





Chimeneas de La Cantábrica

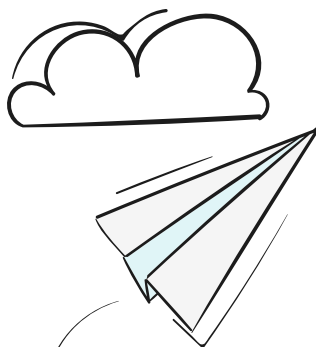
Se trata de dos chimeneas de evacuación de humos de la industria de derivados del petróleo. La empresa Deutsch et Cie. en 1879, inicia la construcción de una refinería de petróleos en Astillero. Se inauguró oficialmente con el nombre de "La Cantábrica" el 16 de febrero de 1881. Diez años más tarde, justo al lado de Deutsch et Cie., se instaló Desmarais Hermanos, una nueva refinería de petróleos también de origen francés.

La de mayor altura, alcanza los 30 metros y 25 metros la menor. Apoyadas en una base cilíndrica de 3 metros de altura y fabricadas con mortero y ladrillo cocido, de base circular, igual que todo el fuste, que sube de manera ligeramente decreciente hasta rematar en la corona. En 1927 ambas factorías se integraron en el monopolio estatal de petróleos CAMPSA, funcionando hasta la década de los sesenta del siglo XX, fecha en que cerraron sus instalaciones.



Depósito de Aguas

Emblemático edificio con más de 100 años de antigüedad. Fue una de las importantes obras realizadas en Astillero, para la traída de aguas que se inició en el año 1907, inaugurándose en 1911. Recibió importantes obras de mejora durante el periodo de 1969 a 1972.



MONUMENTOS



Escudo de Astillero (fuente)

Situado en el paseo de Orconera, este monumento se compone de una estructura aérea de 5 pilares de madera a los que va enganchado el escudo de Astillero. El extremo superior de cada pilar representa la quilla del barco y el inferior, la roda. La base está compuesta por una fuente con estanque circular.

Los cinco pilares de madera representan cinco importantes barcos construidos en el Real Astillero de Guarnizo, "San Juan de Nepomuceno", "Santa Rosa", último galeón construido en Potrañés en 1677, "Princesa" que fue capturado por la flota inglesa y copiado como modelo para algunos de sus barcos más destacados, "Soberbio" construido en 1756 y "Real Felipe", de 1726 con 114 cañones y tres puentes.



Monumento al Carpintero de Ribera

Este monumento, obra de D. José Antonio Barquín, quiere honrar el recuerdo de todos los carpinteros de ribera y otros artesanos relacionados con la construcción naval que desempeñaron sus oficios en el Real Astillero de Guarnizo, donde entre los siglos XVI y XVIII se construyeron magníficos buques para la Corona de España.

Representa el mascarón de proa de un navío real, con un león rampante sosteniendo el escudo de Astillero, sobre la tajamar del navío; de 3.000 Kg. de peso, en acero corten, anclado sobre una base de hormigón y rodeado de unos árboles autóctonos que simbolizan la materia prima empleada en la construcción naval.





Monumento a la Construcción Naval

Situado en el Paseo de Orconera. Astillero siempre ha estado vinculado a la construcción naval y reparación de buques, desde su histórica "Real Fábrica de Bajeros del Astillero de Guarnizo" hasta los actuales talleres de Astilleros de Santander "ASTANDER". Este conjunto escultórico está formado por tres figuras de bronce de más de una tonelada de peso cada una, cuyas extremidades se unen hasta formar una hélice, alegoría a la construcción naval y la unión del hombre con la máquina. Fue inaugurado en abril de 2003.



Cañón de la Plaza Gaztañeta

Este cañón de 36 libras del siglo XVIII, está situado muy próximo al lugar donde estuvo instalado un recinto artillero de carácter defensivo con un cañón que protegía los astilleros de posibles incursiones enemigas. El reducto de dicho cañón se eliminó a mediados del siglo XX por considerarlo como un elemento de riesgo que, además, entorpecía la entrada hacia el muelle actual.



Faros

Como otro elemento más, alusivo a la tradición marítima de El Astillero, entre el año 2002 y el 2003 se inauguraron estos dos faros de tipología nórdica realizados por trabajadores del Taller de Empleo del municipio y concebidos como réplicas de otros verdaderos.



Monumento de la Vegana

Enclavado en el límite de los términos municipales de El Astillero y Camargo. Fue donado por ASTILLEROS DE SANTANDER en diciembre de 1998 y se trata del puente de un barco.

El monumento simboliza la estrecha vinculación que el municipio siempre ha tenido con el mar, muy especialmente debido a la construcción naval.



Monumento a Soba

Este conjunto ornamental, diseñado por D. Benito Migueláñez e inaugurado en agosto de 2002, simboliza los tradicionales lazos de amistad existentes entre nuestro municipio y el de Soba.

La gran piedra de la que mana agua representa el nacimiento del Río Asón en las montañas de Soba, mientras que las maderas y traviesas quieren simbolizar el pasado histórico del Real Astillero de Guarnizo.



Monumento al Pescador

Junto a la Dársena de San José vemos el Monumento al Pescador, una estatua hecha en bronce en el año 2004. Este monumento está dedicado a los mayores del municipio, antiguos pescadores y jubilados que venían a pescar al muelle provistos de aparejos y grandes dosis de paciencia.



Cañones de Guarnizo

Situados juntos a la iglesia de Muslera, existen tres cañones procedentes de barcos construidos en el Real Astillero de Guarnizo y fabricados en las antiguas fundiciones de La Cavada y Liérganes. Fueron colocados en este lugar con motivo de la inauguración del Museo Naval de Guarnizo, en 1948. El cuarto, hoy colocado en el Parque de José Campillo,

ha sido recientemente restaurado por dos vecinos del municipio y está colocado sobre una cureña de madera con ruedas, tal y como se armaban en los navíos del siglo XVIII.



Monumento a Pablo Tarrero

D. Pablo Barrero Rivero nació en Astillero en 1912. Siendo muy joven ingresó en el Banco de Santander como auxiliar y, tras pasar por diversos puestos, llegó a ser en 1950 Director General y Vicepresidente del Consejo de Administración. En el año 1961 fue nombrado hijo predilecto del municipio y se le dedicó la conocida como Fuente de Don Pablo en el Parque de La Planchada, en reconocimiento a su contribución al desarrollo del pueblo de Astillero.

Este conjunto escultórico, obra de D. José Antonio Barquín, se inauguró en diciembre de 1998, constando su composición de un busto sobre basamento de hormigón, acompañado de un grupo de columnas y pilares coronados por mosaicos de pequeñas piezas que simbolizan el constante y esforzado crecimiento personal.



Monumento al Peregrino

Inaugurada en enero de 2003, esta obra fue diseñada por José Antonio Barquín como homenaje a los peregrinos del Camino de Santiago del Norte.

Se trata de una estructura en piedra de gran altura simbolizando una iglesia imaginaria a caballo entre el estilo románico y el gótico. Bajo la representación de un pórtico en el que aparecen representados diferentes oficios de la zona hay un altar o ara. El conjunto escultórico contiene además una escultura de un peregrino que simboliza la búsqueda de la verdad y cuatro relieves que representan a Santiago, Santo Toribio, San Pedro y Jesús.



Fuente de Chiclana

Fuente construida con motivo del hermanamiento entre la ciudad de Chiclana de la Frontera (Cádiz) y Astillero el 9 de julio de 1993. Situada en la avenida del mismo nombre, para hacer honor al municipio hermanado.



Monumento al Poeta Miguel Hernández

Conjunto escultórico realizado por Miguel Pérez Peña como un encargo de la asociación de vecinos de la calle astillerense Miguel Hernández.

Realizado en hierro y madera, muestra influencias postconstructivistas. La madera es el símbolo de la línea ascendente e inamovible del tiempo sobre la que incide el hierro como representación del poeta, expresando con su torsión, su compromiso ante la dura realidad de la España que le tocó vivir.



Monumento a Paco Gento

Francisco Gento nació en Guarnizo en el año 1933. Apodado "La Galerna del Cantábrico", comenzó su carrera

futbolística en equipos infantiles y juveniles como los de Nueva Montaña, Astillero o el Rayo Cantabria hasta su ingreso en 1952 en el Racing de Santander. Al año siguiente pasó a formar parte de las filas del Real Madrid y ostentó varios récords, como el de poseer más títulos de campeón de Liga, más títulos como Campeón de la Copa de Europa y jugador que más veces participó en finales de esa misma competición.

Un monolito en piedra es el monumento que conmemora la brillante carrera futbolística de esta figura del municipio de El Astillero.



Cañón de la Playuca

Hasta principios de los 80, uno de los rincones con más encanto del municipio era la tan disfrutada Playuca, lugar de baño y ocio de nuestros vecinos. En esa zona existía un pequeño cañón, que tras su relleno desapareció del lugar.

Casi 40 años más tarde, el "cañón de la Playuca", vuelve a su entorno, bajo la iglesia de San José, para servir de símbolo nostálgico de aquellos tiempos de la niñez y madurez de algunos de nuestros vecinos.

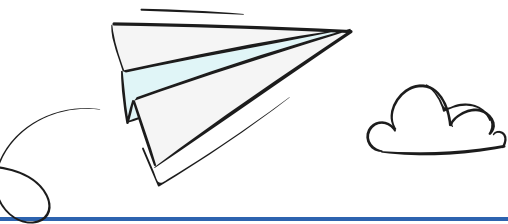




Trainera

La vinculación marinera de Astillero explica la extendida afición a los deportes náuticos entre sus habitantes, en especial por las traineras. En Astillero, nació en 1966 La S.D. de Remo Astillero. Desde esa fecha, la trainera San José se ha paseado por el Cantábrico, cosechando sus primeros grandes títulos en 1971 y 1972. En total han sido 2 Copas del Generalísimo, 8 campeonatos de España de remo, 11 G.P. Ayuntamiento de Astillero, 25 campeonatos regionales, 2 ligas ACT, 5 Banderas de Santander y 2 Banderas de la Concha.

La historia de nuestro municipio está indudablemente unida a la historia de la trainera San José la cual lleva desde hace más de 50 años el nombre de nuestro pueblo a lo más alto del pódium de las regatas por lo que la instalación de nuestra trainera en una de las entradas del pueblo supone, no solo saldar una deuda con todos los remeros que han pasado por las bancadas de la San José, sino recordar a todos aquellos que nos visitan, lo orgullosos que los astillerenses estamos de nuestra trainera.



Banco del amor

Se trata de un banco realizado en acero corten para dos personas que cuenta en su parte posterior con un corazón gigante de dos metros de altura en el mismo material y un corazón interior con la palabra 'love'. Dispone también en su interior de luces led que cambian de color y en las que los tonos rojizos son los protagonistas.



La Barquía

La Barquía "San José", forma parte de la historia marítima de nuestra ría desde antaño, construida en aquellos tiempos donde el viento era el medio de propulsión por excelencia surge esta nave cuyo casco se caracteriza por formas finas y estables, las cuales le dotaban de rapidez y estabilidad. Esta embarcación estaba destinada tanto a pesca como a las regatas de traineras, convirtiéndose en periodo estival en embarcación de recreo para todos aquellos veraneantes que se acercaban a Astillero.

Astillero se ha convertido en las últimas décadas en uno de los pueblos con más zonas verdes y de interés ecológico de Cantabria.

ESPACIOS NATURALES MUNICIPALES



Marismas Blancas

Las Marismas Blancas que fueron rellenos ganados al mar para usos industriales, son en la actualidad un humedal dulceacuícola, de dimensiones reducidas pero de un alto valor paisajístico y ecológico. Presenta pendientes suaves y aguas someras lo que ha permitido el desarrollo de una abundante vegetación palustre, dominada por el carrizo y con presencia de eneas y juncos. En los márgenes del humedal se desarrollan parches de saucedas arbustiva y praderas con sectores de brezal costero. La superficie de este espacio es de unas 21,5 Has.

Las aves acuáticas son las protagonistas. Utilizan las Marismas como residencia habitual, como parada de descanso en

sus rutas migratorias, como zona de cría y como refugio invernal, época en la que conviven gran diversidad y abundancia de anátidas, rálidos y ardeidas, con presencia de una interesante rapaz como el aguilucho lagunero. También podemos encontrarnos con ánade rabudo, en ocasiones espátulas, todo influye según la época del año. En invierno podemos observar aves como el porrón moñudo, porrón europeo y el pájaro moscón.



Marismas Negras

Situadas frente a las Blancas entrando hacia la ría de Boo, fueron también un suelo ganado al mar para uso industrial y urbano. Con la rotura de la escollera de cierre en dos puntos ha recuperado su influencia mareal. Tiene una superficie de unas 18,9 ha, mayoritariamente de áreas de fangos que se inundan con las mareas y unas reducidas representaciones de vegetación halófila.

El humedal está dividido por escolleras en tres balsas, una exterior de mayor tamaño y dos interiores. Su dinámica mareal condiciona que las aves acuáticas más representativas sean los limícolas, los láridos y las ardeidas. Algunas de estas aves son agujas colinegras, charranes, chorlito chico, garceta blanca, rascones. En septiembre es un dormitorio de golondrinas y cormoranes, y un punto de descanso y alimentación para las espátulas durante los pasos migratorios y la invernada. Durante el invierno se producen las mayores concentraciones de aves acuáticas en estos humedales, que han sido objeto de restauración a lo largo de los últimos 20 años, llegando a superar los 1.500 ejemplares de una gran variedad de especies.



Visitas guiadas “Rutas Ornitológicas por las Marismas”

Rutas guiadas de tipo circular de 6 kilómetros para conocer el entorno de las marismas Blancas y Negras de El Astillero. Es un programa de rutas para disfrutar del espectáculo de la invernada de aves acuáticas en las Marismas de Astillero. Tanto durante los meses de invierno como en verano se realizan salidas interpretativas guiadas por monitores de SEO/BirdLife, en las que se presta a los asistentes material óptico (prismáticos y telescopios terrestres) y guías de aves. Se trata de una actividad gratuita. Las plazas

se asignan por orden de inscripción, que se puede realizar llamando al teléfono 942 22 33 51 o por correo electrónico ecoastilleroxxi@gmail.com

Punto de encuentro:
Centro de Estudios de las Marismas.
Avda. De Chiclana 8. El Astillero.



Centro de Estudios de las Marismas

Es Sede de la SEO/BirdLife, y tiene como objetivo la conservación de las Áreas Importantes para la Aves (IBA) y de esta manera preservar algunas especies amenazadas y singulares de Cantabria. Este Centro de Estudios realiza actividades de divulgación ambiental de los hábitats degradados y contribuye a que las próximas generaciones puedan disfrutar de una naturaleza más rica y cercana.



Entorno de Morero

En este paseo se recorre lo que fue el trazado del antiguo Ferrocarril Minero de La Orconera que unía la mina de Obregón con los lavaderos de Solía y de ahí continuaba hasta el embarcadero de Astillero. La isla de Morero situada en el centro de la ría de Solía, ha dado nombre a todo el entorno. Morero ocupa unas 27,1 ha y se localiza en la orilla norte de la ría de Solía. Su origen es el resultado de la transformación de una antigua marisma en una balsa de decantación del mineral.

En la actualidad más de la mitad de la superficie está ocupada por una masa forestal madura dominada por especies exóticas, principalmente falsa acacia y eucalipto con presencia de vegetación natural acompañante como la cajiga, el castaño o el laurel, y abundantes arbustos y lianas en el sotobosque; otras formaciones vegetales presentes son la saucedá arbustiva, la pradera y el carrizal.

RUTAS SALUDABLES

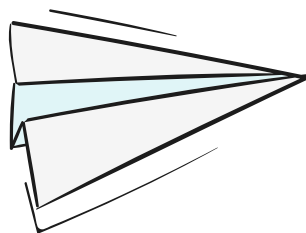


La Vía Verde del Pas

Astillero-Ontaneda

Es un tramo asfaltado que discurre por el recorrido de las antiguas vías del ferrocarril entre Astillero y Ontaneda (Vega del Pas). Su esplendor se produjo cuando Santander se convirtió en la capital del turismo real veraniego. La corte real formada por aristócratas y la alta burguesía utilizaron este tren para visitar los espléndidos balnearios de Puente Viesgo y de Alceda, aún activos.

Esta senda verde recorre parte de Astillero y llega hasta Ontaneda. En este recorrido pasaremos por el Parque Natural de Cabárceno o los pueblos de Sarón, Penilla, Puente Viesgo y Santiurde de Toranzo. Es idónea para pasear, patinar, ir en bici, a caballo o desplazarse con un carrito de bebé o una silla de ruedas para personas con movilidad reducida.



RUTAS EN BICI POR ASTILLERO- GUARNIZO



Astillero ofrece una experiencia única por rutas para todos los niveles, desde principiantes hasta expertos.

Tiene un enlace directo por carril bici con Santander, Cabárceno, Puente Viesgo y Ontaneda. Este es ideal para disfrutar con la familia de un paseo en bici de forma tranquila y segura.

PARQUES MUNICIPALES



Parque de la Cantábrica

Una gran zona verde que cuenta además con instalaciones deportivas, parque infantil, un humedal y las emblemáticas chimeneas de los antiguos hornos, ya en desuso.



Parque de la Planchada

En pleno casco urbano, el Parque de La Planchada alberga algunos de los elementos más memorables de la historia del municipio como la fuente de piedra la Fuentuca, la iglesia de San José entre otros. Es además un gran mirador con vistas a la ría.



Parque San Isidro

C/ Sainz y Trevilla 46

Parque infantil que se encuentra en el polígono de Guarnizo entre los dos faros. Dotado de una pista polideportiva, columpios, merenderos, pump track y carril bici. También se encuentra dentro del parque el llamado "Paseo de la Fama", paseo que se creó con el fin de reconocer la labor realizada por vecinos y asociaciones destacadas del municipio y que se representa mediante árboles con un distintivo que indica el nombre de cada homenajeado.



Camino Medieval Lebaniego



Astillero tiene el privilegio de ser el “origen” del Camino Medieval Lebaniego aportando un testimonio singular de enorme riqueza para la historia de las peregrinaciones hasta las tierras de Liébana. Aquí nace la ruta de peregrinaje que permite a los amantes del Camino de Santiago unir el Camino del Norte con el Camino Francés y lo hace atravesando el corazón de Cantabria hasta llegar a la joya de peregrinación en la comunidad autónoma: Santo Toribio de Liébana.

El Lignum Crucis, es el trozo de madera más grande conservado de la Cruz donde Jesucristo fue crucificado. La tradición la relaciona con el origen del monasterio, pero lo más verosímil es que fue traída al mismo tiempo que los restos de Santo Toribio de Astorga. Según el P.

Sandoval, cronista de la orden benedictina, esta reliquia corresponde al «brazo izquierdo de la Santa Cruz, que Santa Elena (madre del emperador romano del siglo

IV Constantino I) dejó en Jerusalén cuando descubrió las cruces de Cristo y los ladrones. Está serrada y puesta en modo de cruz, quedando entero el agujero sagrado donde clavaron la mano de Cristo».

Esta ruta abre un amplio abanico de nuevas oportunidades a los amantes del senderismo y la peregrinación.



Medievalis Via
Sanctae Crucis



PARTICIPAR: ARTE, OCIO Y CULTURA

Astillero cuenta con diversos espacios para el ocio, la cultura y la participación ciudadana individual o a través de asociaciones y colectivos.



Sala Bretón

Avda. De España 21, bajo. Astillero.
www.culturaastillero.es / T. 942 077 102

La Sala Bretón es un espacio de usos múltiples perteneciente al Ayuntamiento de Astillero. Dotada de diferentes espacios, se desarrollan todo tipo de artes escénicas (teatro, danza, conciertos de música clásica y moderna, lírica y variedades), conferencias, convenciones, coloquios, seminarios, proyección de audiovisuales, etc. Cuenta además con proyecciones estables de cine comercial todos los viernes, sábado, domingo y lunes, siendo éste último el día del espectador y sesiones de teatro todas las semanas.

Su sala de exposiciones está dedicada a la muestra de obra reciente o colecciones de artistas, así como colecciones que bajo un enfoque temático, histórico o educativo supongan interés cultural.

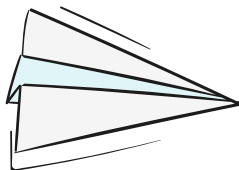
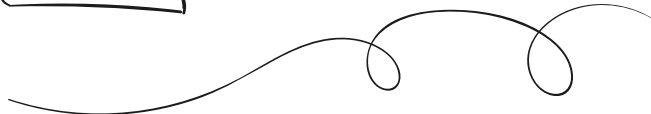
Es además sede de la Escuela Municipal de Teatro.



Almacén de las Artes

C/ Francisco Díaz Pimienta, 15. Astillero.
www.culturaastillero.es / T. 942 077 065

El Almacén de las Artes es un espacio de encuentro cultural y social ubicado en el centro de Astillero. Desde este recurso municipal se trabaja en pro de la dinamización y de la participación de la ciudadanía en el ámbito de la cultura,



haciendo hincapié en las áreas como la música, las artes plásticas, audiovisuales y las nuevas tecnologías, robótica entre otras.

Diseñado para ofrecer una formación abierta y participativa, cuenta además con un programa de actividades para jóvenes, información cultural y de tiempo libre.



Ludoteca Municipal "Finca del Inglés"

C/ Francisco Díaz Pimienta, 6
Galería Comercial. Astillero.
www.culturaastillero.es / T. 942 077 066

Este espacio ofrece a los niños un lugar de encuentro, relación, participación y cooperación, proporciona una alternativa socioeducativa en el tiempo libre, actividades en periodos no lectivos y da respuesta a la demanda social de conciliación de la vida familiar y laboral, así como servicio para celebración de cumpleaños.



Biblioteca Municipal Miguel Artigas

Casa de Cultura La Fondona. C/ Fernández Hontoria 1, primera planta.
www.bibliotecaspublicas.es/astillero/index.jsp / T. 942 077 080

La Biblioteca Municipal "Miguel Artigas" presta sus servicios a los habitantes del municipio desde 1951 cuando se encontraba en la planta baja del Ayuntamiento. En 1985, tras la rehabilitación de la Casa de Cultura "La Fondona" se traslada a este edificio. Desarrolla numerosas actividades de Animación a la Lectura a lo largo de todo el año, por lo que ha sido premiada y nombrada en numerosas ocasiones tanto a nivel de la Comunidad Autónoma como del Estado.

HORARIO:

Lunes a viernes,
de 9 a 14. y de 16 a 20 horas.
Sábados, de 10 a 13:30.
Horario de verano, del 16 de Junio
al 15 de Septiembre:
lunes a viernes, de 9 a 14 horas.





Centro Cívico Leonardo Torres Quevedo

C/ Leonardo Torres Quevedo, 3A. Astillero

Centro cultural, para las asociaciones y colectivos del municipio, que sirve de encuentro a los vecinos y que de alguna forma favorece la convivencia e integración social.

Horario de atención:
de Lunes a viernes de 9:00 a 14:00
y de 16:00 a 22:00 horas.
Sábados de 10:00 a 14:00
y de 16:00 a 21:00 horas.



Centro Cívico "Manuel Ángel Salas" de Boo

C/ Boo, 37A

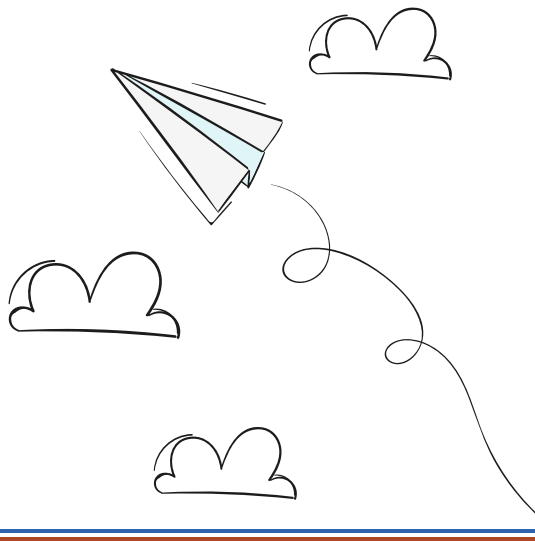
Este centro cultural se ubica en una parcela cerca del parque de Ocre. Acoge exposiciones y muestras de todo tipo, así como charlas, conferencias y los diferentes talleres y actividades que la asociación de vecinos y otros colectivos del barrio llevan a cabo periódicamente y a lo largo de todo el año.



Aula de Cultura de Guarnizo

C/ Ramón y Cajal 64, Guarnizo.

Sede de la Junta Vecinal de Guarnizo. Este edificio acoge las actividades y talleres que realiza el Ayuntamiento como las actividades de la Asociación de Vecinos San Isidro-El Pilar, cuya sede se encuentra en el inmueble.



ASISTIR

FIESTAS Y EVENTOS



PRIMAVERA

Fiesta de Boo. Abril/mayo

Verbenas y actividades bajo una gran carpa, cuadrillas de las ollas, el cocido montañés, la salchichada o los juegos para pequeños y mayores.

Fiesta de San Isidro. 15 de Mayo

Barrio de San Isidro de Guarnizo

Días para disfrutar de música, degustaciones gastronómicas, hinchables, talleres infantiles y una carrera ciclista popular por las calles de Guarnizo.

Día de la Amistad Escolar. Junio

- Jornada de confraternización que desde hace casi 40 años se celebra en el municipio y en la que cientos de estudiantes de los centros docentes de Astillero, se reúnen con el fin de estrechar lazos de amistad entre ellos. Se celebran durante la primera semana del mes de junio. Las actividades abarcan concursos, juegos de mesa, hinchables, sorteos de regalos, etc.



VERANO

San Pedro. 29 junio

El pueblo de Guarnizo celebra sus fiestas patronales durante varios días con romerías, comidas populares, concursos de bolos, juegos e hinchables, entre otros eventos.

Nuestra Señora de Muslera. 15 de agosto

Patrona del municipio. Durante todo el mes se realizan actos en la Planchada, además de las tradicionales regatas de traineras.

Verano Cultural. Julio y agosto

Es una programación estival plagada de cultura y ocio en espacios abiertos para todos los vecinos del municipio. Música y baile para público infantil así como cine al aire libre. Parque de Agua, Fiesta de la Espuma. Actuaciones de artistas locales etc.

Día de la música en la calle. Agosto

Las calles del municipio se animan en un día de convivencia entre peñas, charangas locales y regionales.

San Tiburcio. Agosto/septiembre

Evento que ha recuperado juegos tradicionales e iniciativas que fomentan la participación popular.



Asti-Prix

Concurso al estilo del televisivo 'Gran Prix' que enfrenta a las peñas del pueblo en diferentes pruebas. Es un evento en el que compiten equipos de amigos compuesto por 4 personas. Consiste en la realización de pruebas de habilidad, fuerza y equilibrio.

El objetivo de este evento es potenciar las peñas, darles nuevos espacios de diversión, hermandad y convivencia. La participación es masiva y son muchos los visitantes que se acercan a verlo.



OTOÑO

Nuestra Señora del Pilar. 12 de octubre

De marcado carácter popular que se celebra en Guarnizo. Durante una semana se celebran actos festivos con certamen de actividades populares, romerías, etc. Es una semana de actos festivos con actividades populares, romerías etc.

Jornadas Internacionales de Música Coral de Astillero. Noviembre

Este evento reúne en la localidad algunos de los mejores coros nacionales e internacionales en varios conciertos y conferencias organizadas por la agrupación municipal Coro Polifónico 'Voz del Pueblo' de Guarnizo.



INVIERNO

Cabalgata de Reyes. 5 de enero

Una gran cabalgata anuncia la llegada de los Reyes Magos.

Carnavales. Febrero/marzo

Los carnavales de Astillero han ido cobrando fama y atraen a gran número de gente del municipio y alrededores. Se festeja el carnaval infantil, el velatorio y el entierro de la sardina. Se celebra también un divertido concurso de murgas y disfraces.



Campanadas

Durante el día de Nochevieja se lleva a cabo un evento que concentra miles de personas en la Plaza del Mercado. La cita tiene por objetivo comer las uvas a las 14:00 horas como nuestros amigos australianos.

Durante toda la jornada existen actuaciones de baile, musicales y muchas sorpresas más.

TOP ASTILLERO

FIESTAS DE SAN JOSÉ

19 de marzo

El pregón da inicio a las celebraciones de las fiestas de San José, patrón de Astillero. Une en torno al ayuntamiento a los vecinos e invita a participar con entusiasmo de todos los eventos que destacan por su importancia cultural, social e histórica.

Una cuidada programación llena de diversión y tradición para toda la familia, desde emocionantes espectáculos culturales, exposiciones artísticas, demostración de artesanías hasta vibrantes conciertos y actividades deportivas. Talleres infantiles para los más pequeños llenos de creatividad y diversión. Desfiles tradicionales donde la música y los trajes regionales llenan las calles de color y alegría.

El tradicional desfile de carrozas es un espectáculo que deslumbra a grandes y pequeños por igual. Este desfile es otra expresión artística que despierta admiración y emoción en cada espectador, que se convierte todos los años en un recuerdo imborrable.

Nuestras festividades culminan con un espectáculo de fuegos artificiales en el paseo marítimo que nos emplazan a celebrar juntos las próximas fiestas de San José y ser parte de estas celebraciones que reflejan la identidad y el espíritu de nuestro municipio.





INSTALACIONES DEPORTIVAS



COMPLEJO DEPORTIVO LA CANTÁBRICA

Parque La Cantábrica.
C/ Industria s/n. Astillero.
Tel. 942 077 070

Instalaciones exteriores: 1 piscina olímpica, 2 piscina infantiles, 4 pistas de padel, 1 bolera, 2 pistas de tenis, pista polideportiva, pistas de petanca, pump truck, columpios y carril bici.

Instalaciones interiores: Piscina cubierta de adultos, piscina cubierta infantil, pista polideportiva, 2 pistas de squash, gimnasio, sauna y rocódromo. Bicis de alquiler gratuitas.

Horario:

Lunes a Viernes de 7:30 a 22:15 horas

Sábados de 9:00 a 21:45 horas

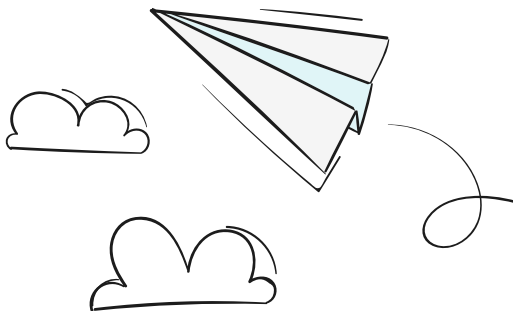
Domingos de 9:00 a 13:45 horas

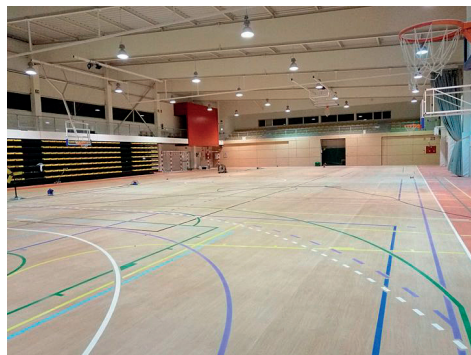


CAMPO DE FÚTBOL "EL PILAR"

C/ Paco Gento s/n. Guarnizo.

Estadio reglamentario con campo de hierba natural y otro campo de césped artificial.





PABELLÓN POLIDEPORTIVO ÁNGEL FERNÁNDEZ

C/ Marqués de la Ensenada s/n. Astillero.
Tel. 942 077 070.

Instalaciones: pista polideportiva multiusos y pista multiusos prefabricada.



CAMPO DE FÚTBOL MUNICIPAL “LA PLANCHADA”

Avda. Chiclana s/n, Astillero.

Estadio reglamentario con campo de hierba natural.



SOCIEDAD DEPORTIVA DE REMO ASTILLERO

C/ Fernández Hontoria 28. Astillero.

Naves deportivas “Víctor Sainz de la Maza”. Alberga traineras, bateles, trainerillas, gimnasio, foso, etc.



ESTADIO MUNICIPAL “FRAJANAS”

C/ Nemesio Mercapide 1, Astillero.
Tel. 942 077 070

Instalaciones: Campo de fútbol de hierba habilitado para la práctica de fútbol-8 y fútbol-11, un campo de fútbol 8 y recta tribuna de 6 calles de 100 metros para la práctica del atletismo junto con elementos auxiliares como un foso.





PIRAGÜISMO Y PARACANOE

Bajos del puente de la CA-141.

Enseñanza y práctica del deporte entre los más jóvenes, continuando así con la línea de fomentar el deporte base y la práctica de esta disciplina entre las personas con discapacidad. Promueve la igualdad, el respeto y la diversidad garantizando que todas las personas tengan la oportunidad de participar en este tipo de deporte.



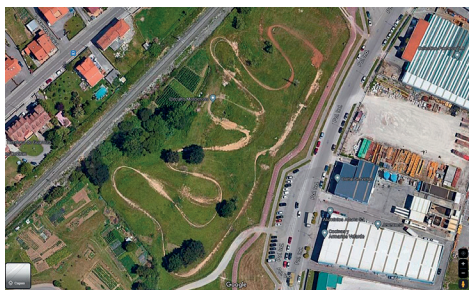
COMPLEJO DEPORTIVO “GUILLERMO CORTÉS”

C/ Paco Gento s/n, Guarnizo.

Tel. 942 077 070

Instalaciones interiores: pistas polideportivas, 3 pistas de baloncesto, pista de balonmano, pista de voleibol, marcaje para patinaje artístico, espalderas, cuerdas de trepa. Bicis de alquiler gratuitas.

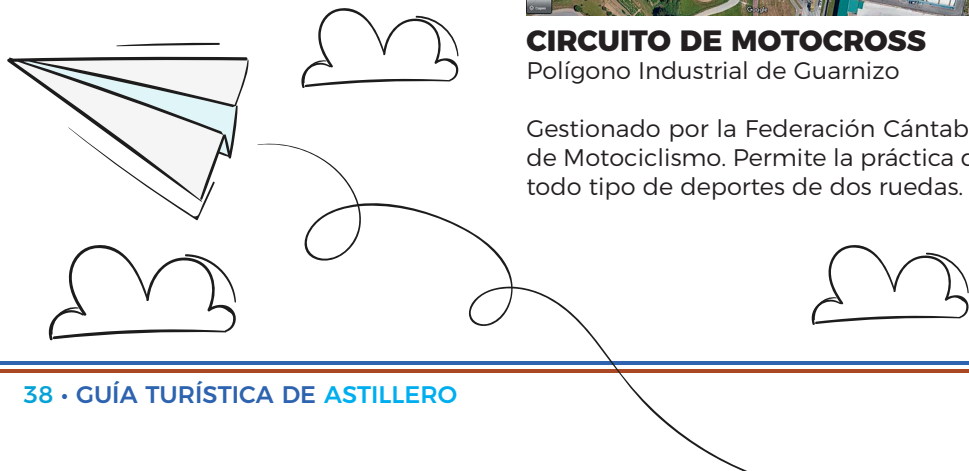
Instalaciones exteriores: 1 piscina de adultos, 1 piscina infantil, 2 pistas de pádel.



CIRCUITO DE MOTOCROSS

Polígono Industrial de Guarnizo

Gestionado por la Federación Cántabra de Motociclismo. Permite la práctica de todo tipo de deportes de dos ruedas.



PLANES PARA LOS MÁS JOVENES

PARQUES INFANTILES



PARQUE DE LA CANTÁBRICA

C/ La Cantábrica s/n

PARQUE LOS PUERTOS

C/ Ría Solía 40

PARQUE JOSÉ RAMÓN SÁNCHEZ

C/ Marqués de la Ensenada 16

PARQUE DE LA HABANERA

C/ Matilde de la Torre 3

PARQUE QUINTA MUSLERA

C/ Pedro Fernández Escárzaga 2

PARQUE FERNÁNDEZ ESCÁRZAGA

C/ Pedro Fernández Escárzaga 1

PARQUE TORRES QUEVEDO

C/ Leonardo Torres Quevedo 3





PARQUE PILAR RÍO ENDRINAL

C/ Bernardo Lavín 19

PARQUE LOS HOTELES

C/ Lepanto 18

PARQUE POETA MIGUEL HERNÁNDEZ

C/ Poeta Miguel Hernández 3

PARQUE LA SARA

C/ Poeta Miguel Hernández 14

PARQUE DE LAS MARISMAS NEGRAS

Avda. Chiclana 8



PARQUE LA PLANCHADA

C/ Tomás Bretón 2

PARQUE BELLAVISTA

C/ Bellavista 1

PARQUE ENTRADA BOO

C/ Boo 5

PARQUE OCRE

C/ Boo 19

PARQUE FERROATLANTICA

C/ Boo 39

PARQUE BALLESTAS

C/ Ballestas 8

PARQUE BALLESTAS

C/ Ballestas 2



PARQUE SAN ISIDRO

C/ Sainz y Trevilla 46

PARQUE RAMÓN ORTEGA

C/ Paco Gento 37

PARQUE LOS MOZOS

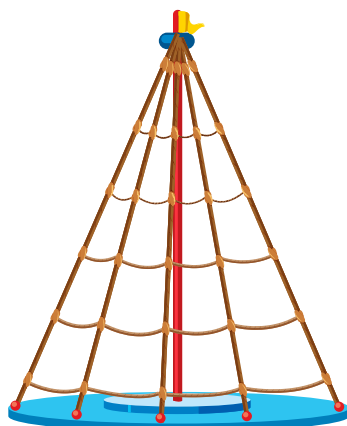
Bo. Rivas 5

PARQUE SAN CAMILO

C/ San Camilo 22

PARQUE MUSLERA

C/ Pedro Fernández Escárzaga 21





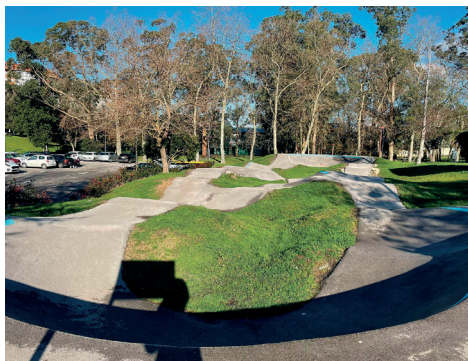
ALMACÉN DE LAS ARTES

Espacio social con música, futbolines, billares y mesa de ping-pong para que los jóvenes puedan disfrutar sus momentos de ocio.



LUDOTECA “FINCA DEL INGLÉS”

Espacio dirigido a los más pequeños. Está destinado a la realización de variedad de juegos y talleres. Comprende además, una zona dedicada a la lectura y espacios designados para actividades creativas, psicomotrices y juegos interactivos.









PUMP TRACK ASTILLERO



PUMP TRACK GUARNIZO

RESERVA GRATUITA DE BICICLETAS

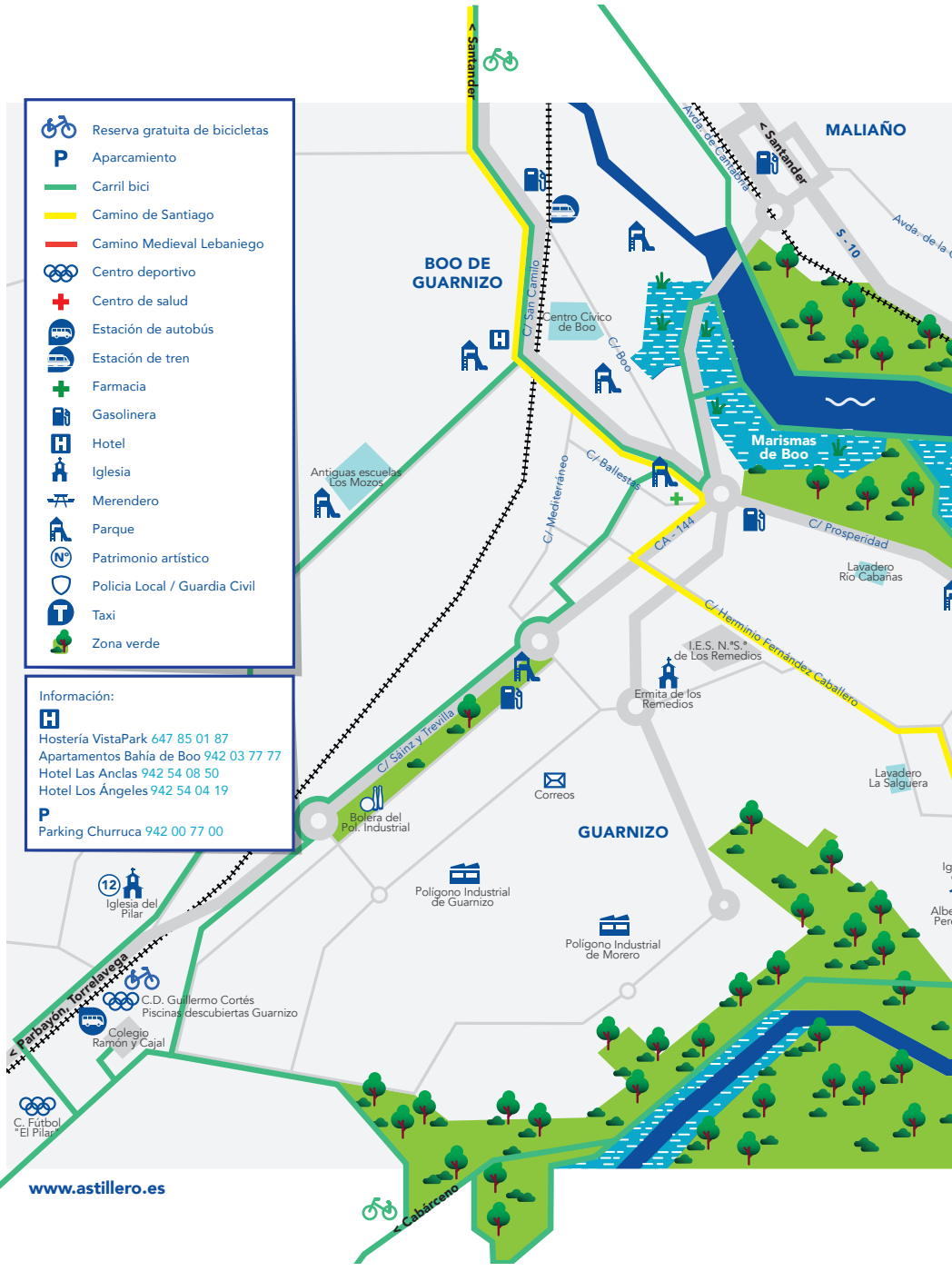
Tanto en el Pabellón “Guillermo Cortés” de Guarnizo como en el Complejo Deportivo La Cantábrica, existe un servicio de préstamo de bicis, tanto para niños como para adultos de manera gratuita.

-  Reserva gratuita de bicicletas
-  Aparcamiento
-  Carril bici
-  Camino de Santiago
-  Camino Medieval Lebaniego
-  Centro deportivo
-  Centro de salud
-  Estación de autobús
-  Estación de tren
-  Farmacia
-  Gasolinera
-  Hotel
-  Iglesia
-  Merendero
-  Parque
-  Patrimonio artístico
-  Policía Local / Guardia Civil
-  Taxi
-  Zona verde

Información:

 Hostería VistaPark 647 85 01 87
 Apartamentos Bahía de Boo 942 03 77 77
 Hotel Las Anclas 942 54 08 50
 Hotel Los Ángeles 942 54 04 19

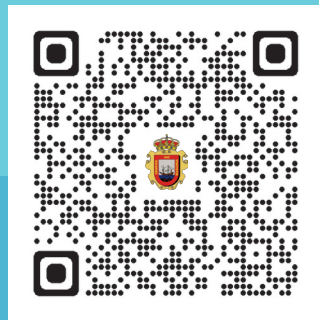
P Parking Churruca 942 00 77 00



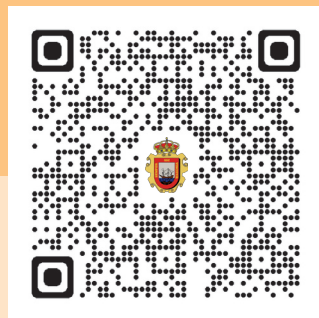
www.astillero.es



Bienvenidos a la gastronomía de Astillero, una amplia variedad de establecimientos ofrecen al viajero el sabor de los platos tradicionales de Cantabria junto a creaciones modernas.)



Astillero cuenta con una importante diversidad de comercio local. Descubre la calidez de las tiendas familiares y la atención personalizada en cada establecimiento.





La oferta hotelera de Astillero brinda algo más que un lugar donde descansar, hoteles que ofrecen tranquilidad, atención y calidad, convirtiendo cada estancia en un recuerdo inolvidable.

HOTEL LAS ANCLAS

T. 942 540 850 / www.lasanclashotel.com

HOTEL LOS ÁNGELES

T. 942 540 419 / www.hlosangeles.com

HOSTERÍA VISTA PARK

T. 647 850 187 / www.hostalvistapark.com

BAHÍA DE BOO APARTAMENTOS TURÍSTICOS

T. 942 037 777 / www.bahiadeboo.com

TRANSPORTE



AUTOBÚS MUNICIPAL ASTILLERO - GUARNIZO

Los horarios del autobús municipal se encuentran escaneando el siguiente QR



AUTOBÚS INTERURBANO

ASTILLERO - SANTANDER

ALSA. Teléfono: 942 354 600

SANTANDER - ASTILLERO - SOMO - SANTOÑA

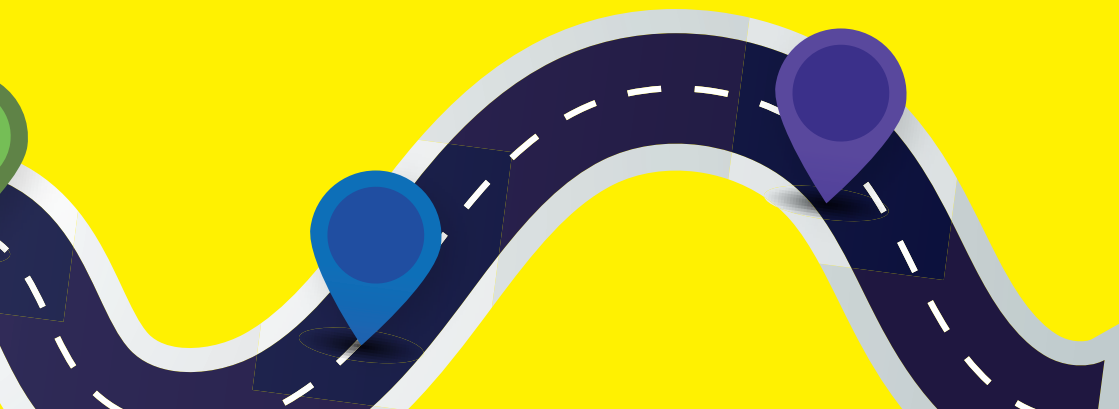
PALOMERA. Teléfono: 942 880 611

Apeadero en Avda. Chiclana

GUARNIZO - LAS PRESILLAS

TURYTRANS. Teléfono 942 354 622

Horario: 13:45h y 19:00h



FERROCARRIL FEVE / RENFE

Estaciones FEVE

Estación de Astillero. Avda Chiclana 2, Astillero

Estación de La Cantábrica. C/ La Cantábrica 23, Astillero

Estaciones RENFE

Estación de Boo. Calle Boo 42. Guarnizo

Estación de Guarnizo. C/ Ramón y Cajal 102, Guarnizo

Los horarios de Autobús y de Tren se encuentran escaneando el siguiente QR de transporte de Cantabria.

AEROPUERTO SEVE BALLESTEROS-SANTANDER (SDR)

c/ Aeropuerto s/n 39600 Maliaño. 913 211 000

Horario de 5:00 a 23:30 todos los días.

TAXI ASTILLERO

Plaza de la Constitución, 4. Astillero.

T. 942 540 523

ATENCIÓN CIUDADANA

Emergencias 112

Guardia Civil 942 540 032 / 062

Policía Local de Astillero 942 077 092







ASTILLERO
Donde quienes están



GUARNIZO
Donde quienes están



GOBIERNO
de
CANTABRIA

Cantabria
Infinita

